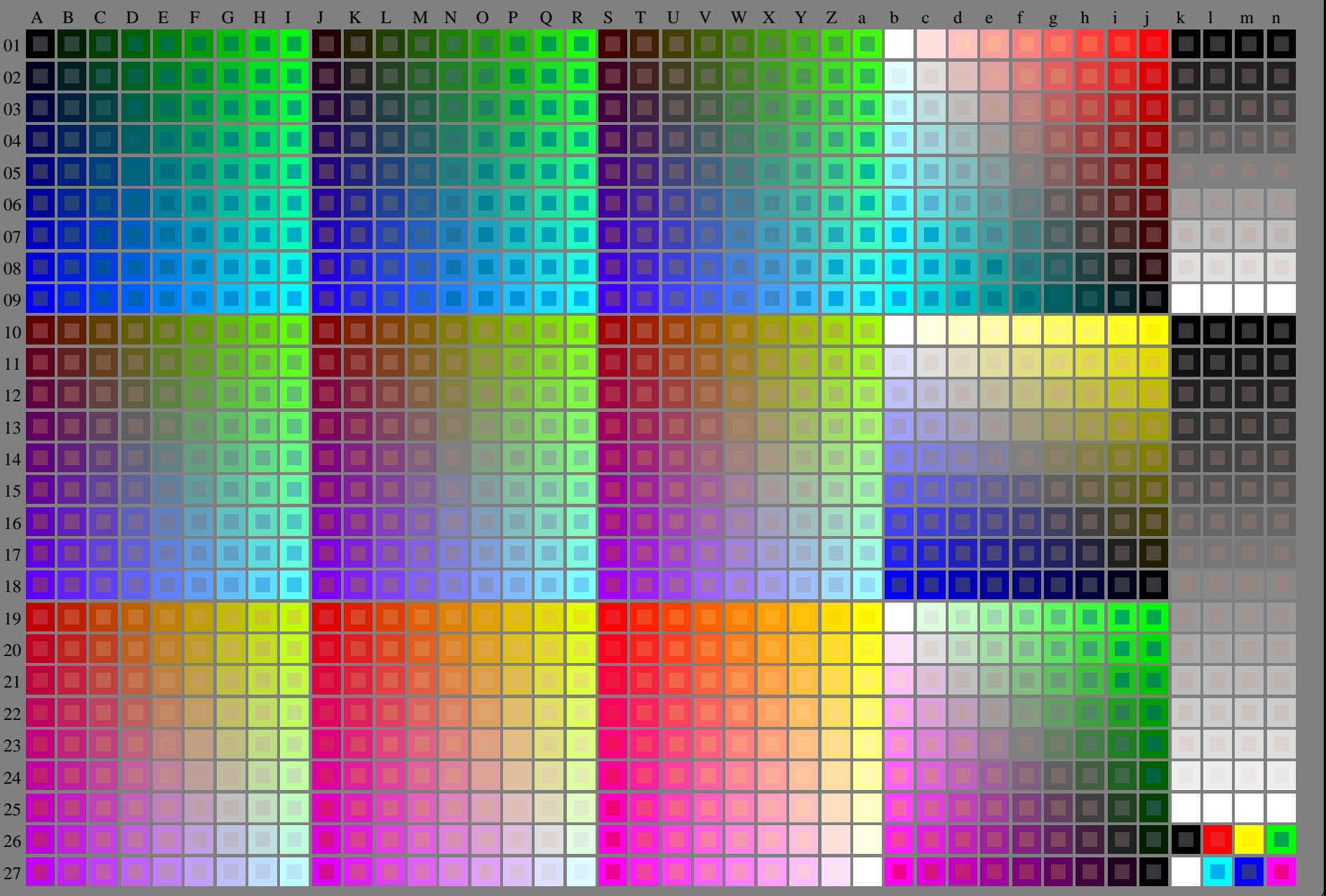


Siehe ähnliche Dateien: <http://130.149.60.45/~farbmetrik/RG57/RG57L0NP.PDF> / .PS
Technische Information: <http://www.ps.bam.de> oder <http://130.149.60.45/~farbmetrik>

TUB-Registrierung: 20130201-RG57/RG57L0NP.PDF /.PS
Anwendung für Messung von Offsetdruck-Ausgabe
TUB-Material: Code=rh4ta

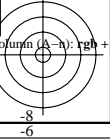
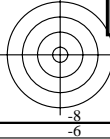


0-003031-L0 RG570-7N

Test chart G with 40x27=1080 colours / Prüfvorlage G mit 40x27=1080 Farben; digital equidistant 9 or 16 step colour scales; digital gleichabständige 9 oder 16stufige Farbreihen; Farbdaten in Spalte (A-n): Colour data in column (A-n): $rgb + cmY$

TUB-Prüfvorlage RG57; 1080 Normfarben
Prüfvorlage nach DIN 33872, 3D=0, de=0, cmy0

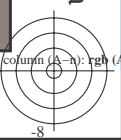
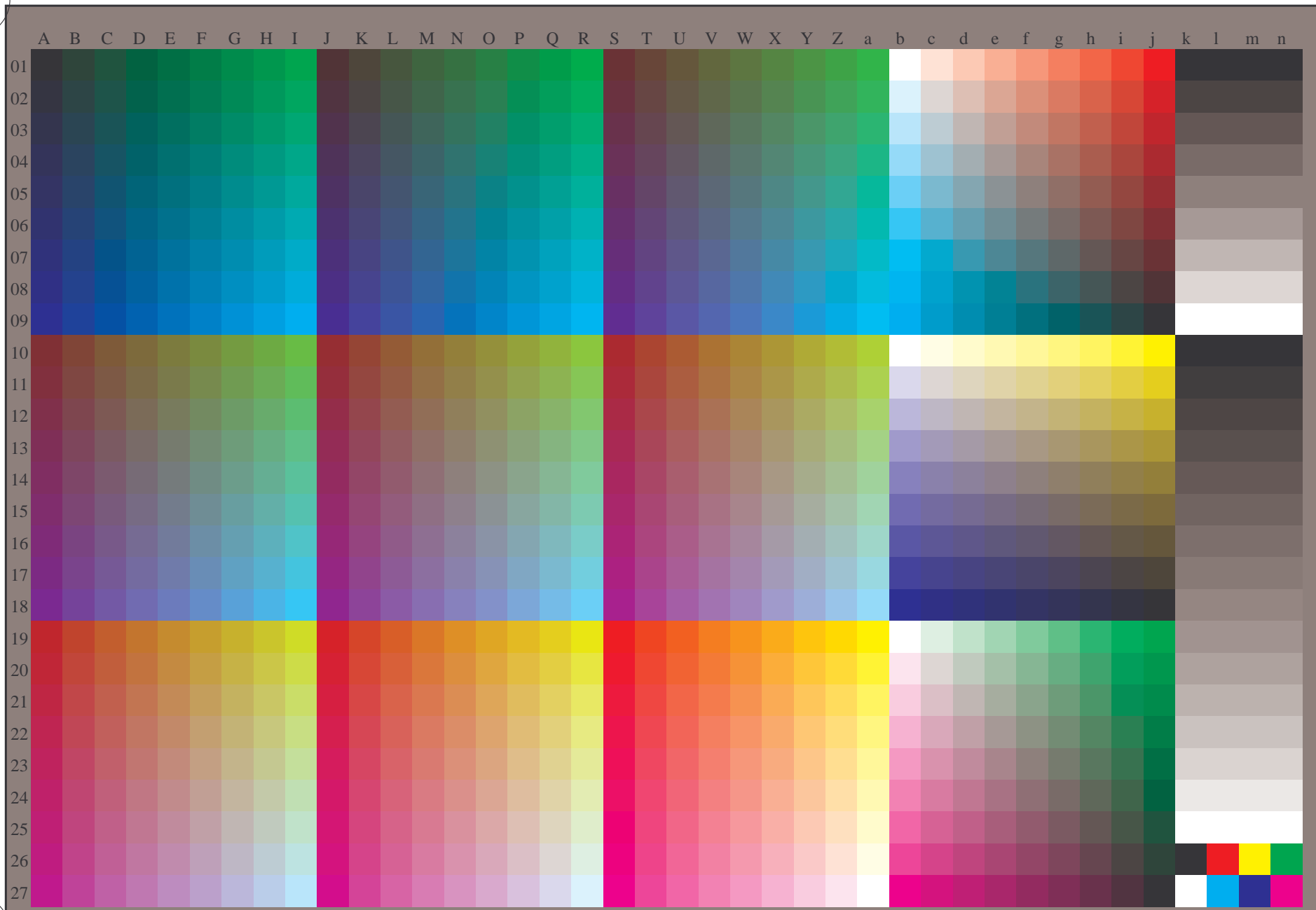
Eingabe: *rgb/cmyk* -> *rgb/cmyk*
Ausgabe: keine Änderung





Siehe ähnliche Dateien: <http://130.149.60.45/~farbmetrik/RG57/RG57.HTM>
Technische Information: <http://www.ps.bam.de> oder <http://130.149.60.45/~farbmetrik>

TUB-Registrierung: 20130201-RG57/RG57L0NP.PDF /.PS TUB-Material: Code=rh4ta
Anwendung für Messung von Offsetdruck-Ausgabe, Separation cmy0 (CMY0)



0-003131-L0 RG570-70

TUB-Prüfvorlage RG57; 1080 Normfarben
Prüfvorlage nach DIN 33872, 3D=0, de=0, cmy0

Eingabe: *rgb/cmyk* -> *rgb_d*
Ausgabe: Transfer nach *cmy0_d*

0-003131-F0

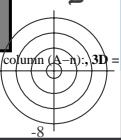
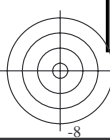
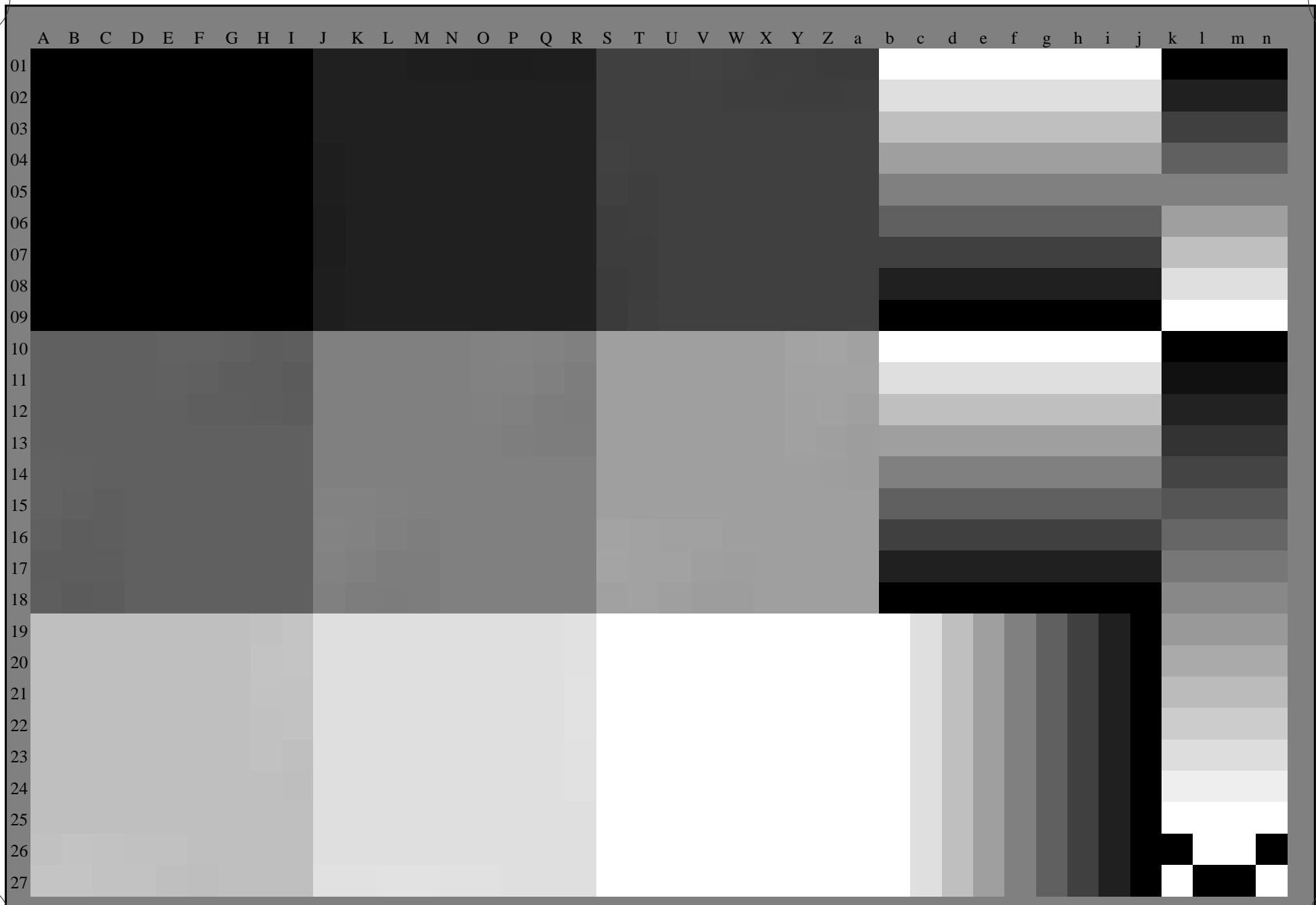
C M Y O L V

-6



Siehe ähnliche Dateien: <http://130.149.60.45/~farbmetrik/RG57/RG57L0NP.PDF> / .PS
Technische Information: <http://www.ps.bam.de> oder <http://130.149.60.45/~farbmetrik>

TUB-Registrierung: 20130201-RG57/RG57L0NP.PDF /.PS TUB-Material: Code=rh4ta
Anwendung für Messung von Offsetdruck-Ausgabe, Separation cmy0 (CMY0)



0-003231-L0 RG570-70

Test chart G with 40x27=1080 colours / Prüfvorlage G mit 40x27=1080 Farben; digital equidistant 9 or 16 step colour scales; digital gleichabständige 9 oder 16stufige Farbreihen; Farbdaten in Spalte (A-n): Colour data in column (A-n); 3D = 0

TUB-Prüfvorlage RG57; 1080 Normfarben
Prüfvorlage nach DIN 33872, 3D=0, de=0, cmy0

Eingabe: $rgb/cmyk \rightarrow rgb_d$
Ausgabe: Transfer nach $cmy0_d$

0-003231-F0

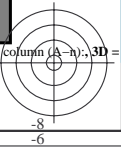
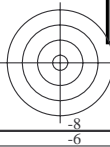
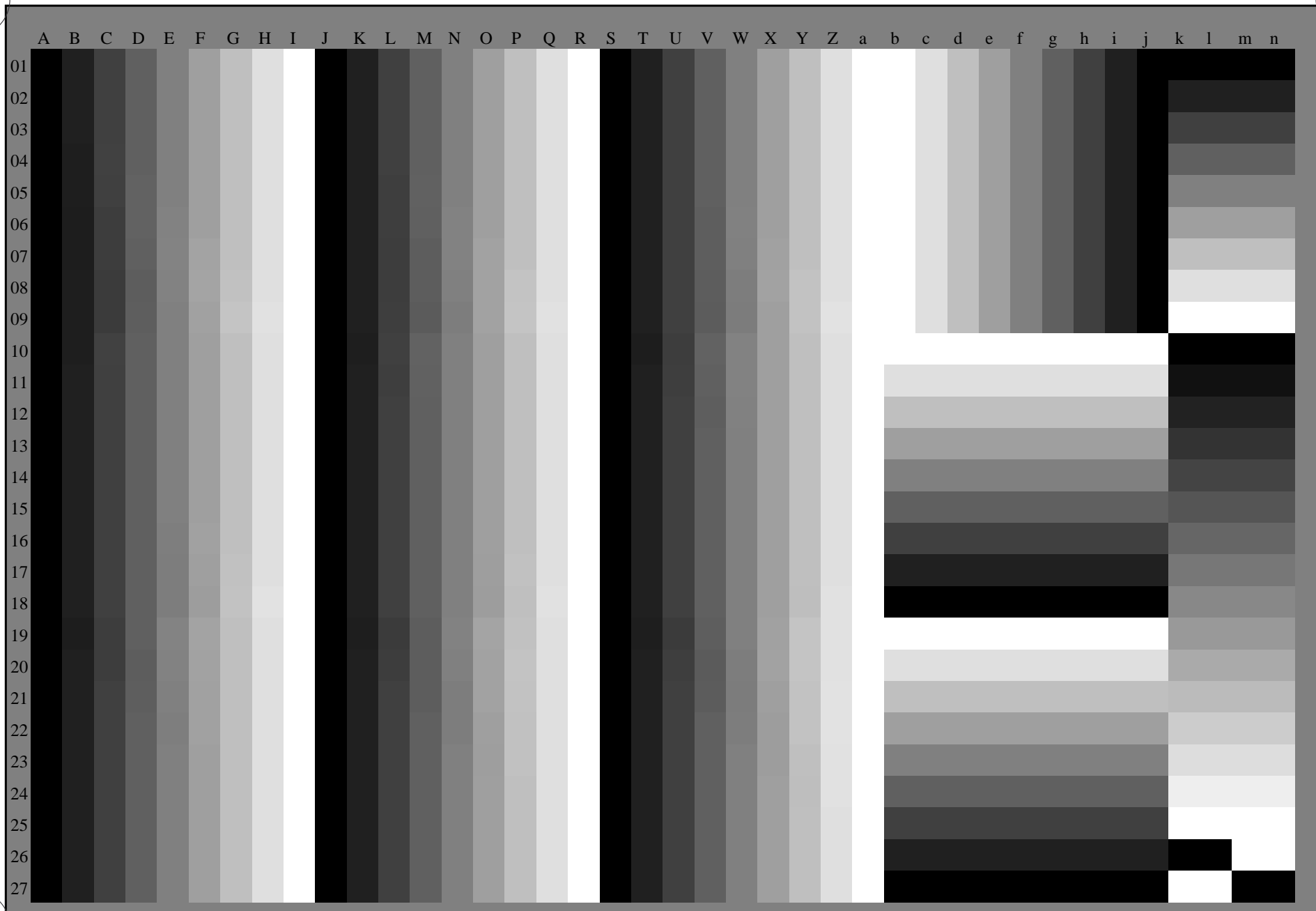
C M Y O L V





Siehe ähnliche Dateien: <http://130.149.60.45/~farbmetrik/RG57/RG57.HTM>
Technische Information: <http://www.ps.bam.de> oder <http://130.149.60.45/~farbmetrik>

TUB-Registrierung: 20130201-RG57/RG57L0NP.PDF /.PS TUB-Material: Code=rh4ta
Anwendung für Messung von Offsetdruck-Ausgabe, Separation cmy0 (CMY0)



0-003331-L0 RG570-70

Test chart G with 40x27=1080 colours/Prüfvorlage G mit 40x27=1080 Farben; digital equidistant 9 or 16 step colour scales; digital gleichabständige 9 oder 16stufige Farbreihen; Farbdaten in Spalte (A-n): Colour data in column (A-n); 3D=0

TUB-Prüfvorlage RG57; 1080 Normfarben
Prüfvorlage nach DIN 33872, 3D=0, de=0, cmy0

Eingabe: *rgb/cmyk* -> *rgb_d*
Ausgabe: Transfer nach *cmy0_d*

0-003331-F0

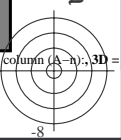
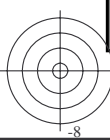
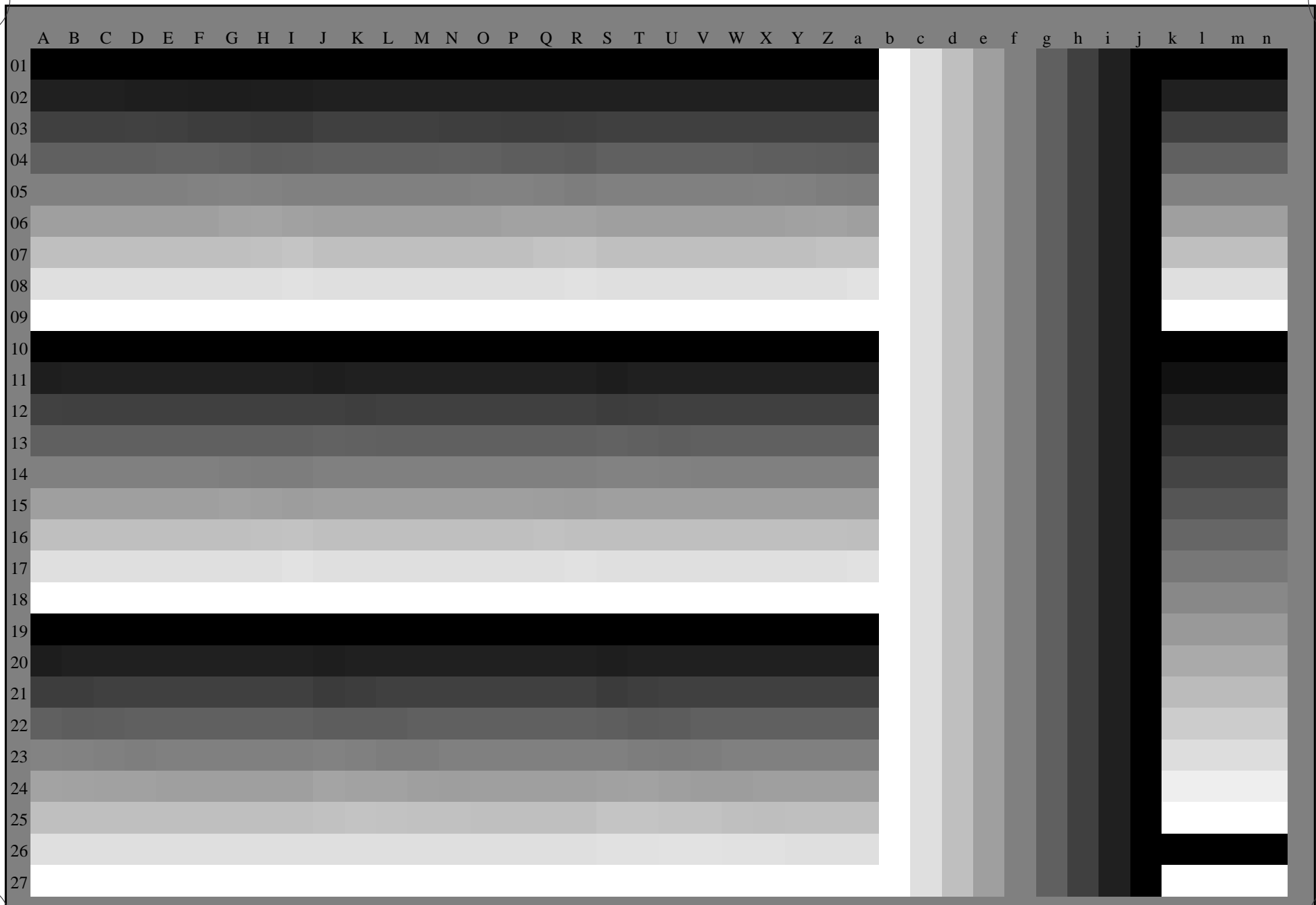
C M Y O L V

C



Siehe ähnliche Dateien: <http://130.149.60.45/~farbmetrik/RG57/RG57.HTM>
Technische Information: <http://www.ps.bam.de> oder <http://130.149.60.45/~farbmetrik>

TUB-Registrierung: 20130201-RG57/RG57L0NP.PDF /.PS TUB-Material: Code=rh4ta
Anwendung für Messung von Offsetdruck-Ausgabe, Separation cmy0 (CMY0)



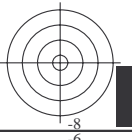
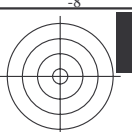
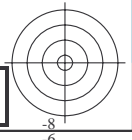
0-003431-L0 RG570-70

Test chart G with 40x27=1080 colours Prüfvorlage G mit 40x27=1080 Farben; digital equidistant 9 or 16 step colour scales; digital gleichabständige 9 oder 16stufige Farbreihen; Farbdaten in Spalte (A-n): Colour data in column (A-n); 3D=0

TUB-Prüfvorlage RG57; 1080 Normfarben
Prüfvorlage nach DIN 33872, 3D=0, de=0, cmy0

Eingabe: *rgb/cmyk* -> *rgb_d*
Ausgabe: Transfer nach *cmy0_d*

0-003431-F0



Siehe ähnliche Dateien: <http://130.149.60.45/~farbmetrik/RG57/RG57.HTM>
Technische Information: <http://www.ps.bam.de> oder <http://130.149.60.45/~farbmetrik>

0-003531-L0 RG570-70

TUB-Prüfvorlage RG57; 1080 Normfarben
Prüfvorlage nach DIN 33872, 3D=0, de=0, cmy0

Eingabe: *rgb/cmyk* -> *rgb_d*
Ausgabe: Transfer nach *cmy0_d*

0-003531-E0

Daten der Maximalfarbe M im Farbmetrik-System Offset-Normdruck; Separation cmy0*, D65 für Ein- oder Ausgabe; Sechs Bunttonwinkel der 60-Grad Standardfarben RYGBM_s: $h_{ab,ds} = 30.0, 90.0, 150.0, 210.0, 270.0, 330.0$;
 Sechs Bunttonwinkel der Gerätefarben RYGBM_d: $h_{ab,d} = 32.3, 96.1, 155.5, 238.4, 306.2, 359.8$; Sechs Bunttonwinkel der Elementarfarben RYGBM_e: $h_{ab,e} = 25.5, 92.3, 162.2, 217.0, 271.7, 328.6$

J=Y_d YellowGelb
 $LCH^*_d = 87.8 \ 96.0 \ 96.1$
 $LAB^*_d = 87.8 \ -10.2 \ 95.4$
 $rgb^*_d = 1.0 \ 1.0 \ 0.0$

L=G_d leaf-greenLaubgrün
 $LCH^*_d = 50.0 \ 71.4 \ 155.5$
 $LAB^*_d = 50.0 \ -65.0 \ 29.6$
 $rgb^*_d = 0.0 \ 1.0 \ 0.0$

C=C_d cyan-blueCyanblau
 $LCH^*_d = 56.8 \ 48.7 \ 238.4$
 $LAB^*_d = 56.8 \ -25.5 \ -41.5$
 $rgb^*_d = 0.0 \ 1.0 \ 1.0$

O=R_d orange-redOrangerot
 $LCH^*_d = 45.4 \ 83.9 \ 32.3$
 $LAB^*_d = 45.4 \ 70.9 \ 44.8$
 $rgb^*_d = 1.0 \ 0.0 \ 0.0$

M=M_d magenta-redMagentarot
 $LCH^*_d = 46.1 \ 79.3 \ 359.8$
 $LAB^*_d = 46.1 \ 79.3 \ -0.2$
 $rgb^*_d = 1.0 \ 0.0 \ 1.0$

V=B_d violet-blueViolettblau
 $LCH^*_d = 25.0 \ 50.0 \ 306.2$
 $LAB^*_d = 25.0 \ 29.5 \ -40.4$
 $rgb^*_d = 0.0 \ 0.0 \ 1.0$

Y_e yellowGelb
 $LCH^*_e = 83.6 \ 90.4 \ 92.3$
 $LAB^*_e = 83.6 \ -3.6 \ 90.4$
 $rgb^*_{de} = 1.0 \ 0.878 \ 0.0$

G_e greenGrün
 $LCH^*_e = 50.6 \ 65.2 \ 162.2$
 $LAB^*_e = 50.6 \ -62.1 \ 19.9$
 $rgb^*_{de} = 0.0 \ 1.0 \ 0.151$

C_e blue-greenBlaugrün
 $LCH^*_e = 55.0 \ 45.3 \ 216.9$
 $LAB^*_e = 55.0 \ -36.2 \ -27.2$
 $rgb^*_{de} = 0.0 \ 1.0 \ 0.747$

B_e blueBlau
 $LCH^*_e = 40.2 \ 40.6 \ 271.7$
 $LAB^*_e = 40.2 \ 1.2 \ -40.6$
 $rgb^*_{de} = 0.0 \ 0.458 \ 1.0$

R_e redRot
 $LCH^*_e = 45.6 \ 80.0 \ 25.4$
 $LAB^*_e = 45.6 \ 72.2 \ 34.4$
 $rgb^*_{de} = 1.0 \ 0.0 \ 0.254$

M_e blue-redBlaurot
 $LCH^*_e = 31.1 \ 55.9 \ 328.6$
 $LAB^*_e = 31.1 \ 47.7 \ -29.1$
 $rgb^*_{de} = 0.321 \ 0.0 \ 1.0$

standard Standard-CIELAB (a*_s, b*_s) chroma diagram-Diagramm

Y_s yellowGelb
 $LCH^*_s = 81.4 \ 87.9 \ 90.0$
 $LAB^*_s = 81.4 \ 0.0 \ 87.9$
 $rgb^*_{ds} = 1.0 \ 0.828 \ 0.0$

G_s greenGrün
 $LCH^*_s = 52.3 \ 68.9 \ 150.0$
 $LAB^*_s = 52.3 \ -59.6 \ 34.4$
 $rgb^*_{ds} = 0.062 \ 1.0 \ 0.0$

C_s blue-greenBlaugrün
 $LCH^*_s = 54.5 \ 45.7 \ 210.0$
 $LAB^*_s = 54.5 \ -39.6 \ -22.8$
 $rgb^*_{ds} = 0.0 \ 1.0 \ 0.685$

R_s redRot
 $LCH^*_s = 45.5 \ 82.4 \ 30.0$
 $LAB^*_s = 45.5 \ 71.3 \ 41.2$
 $rgb^*_{ds} = 1.0 \ 0.0 \ 0.096$

M_s blue-redBlaurot
 $LCH^*_s = 31.6 \ 56.5 \ 330.0$
 $LAB^*_s = 31.6 \ 49.0 \ -28.2$
 $rgb^*_{ds} = 0.337 \ 0.0 \ 1.0$

B_s blueBlau
 $LCH^*_s = 40.9 \ 40.6 \ 270.0$
 $LAB^*_s = 40.9 \ 0.0 \ -40.6$
 $rgb^*_{ds} = 0.0 \ 0.479 \ 1.0$

Notes to the CIELAB chroma diagrams / Anmerkung zu den CIELAB-Buntheits-Diagrammen (a*_d, b*_d), (a*_s, b*_s), (a*_e, b*_e)

- For the 1. Für die rgb^*_e -input values the CIELAB data-Eingabedaten wurden die CIELAB-Daten LCH^*_e und LAB^*_e have been calculated.
- For the calculation of the standard hue angle $h_{ab,s}$, use for any device values rgb^*_d the equation:

$$h_{ab,s} = atan [r^*_d \cos(30) + g^*_d \cos(150)] / [r^*_d \sin(30) + g^*_d \sin(150) + b^*_d \sin(270)] \quad (1)$$
- For the 48 or 360 equally spaced standard hue angles 3. Für die 48 oder 360 gleichabständig gestuften Standard-Buntonwinkel $h_{ab,s}$ of the col the seven hue angles of the 60 degree colours die sieben Buntonwinkel der 60Grad-Farben s : $h_{ab,s} = 30.0, 90.0, 150.0, 210.0, 270.0, 330.0, 390.0$ and the equations for a 48 and 360 step hue circle: und die Gleichungen für einen 48- und 360-stufigen Buntonkreis:

$$h_{48ab,sij} = h_{ab,si} + j [h_{ab,si+1} - h_{ab,si}] / 8 \quad (i = 0, 1, \dots, 5; j = 0, 1, \dots, 7) \quad (2)$$

$$h_{360ab,sij} = h_{ab,si} + j [h_{ab,si+1} - h_{ab,si}] / 60 \quad (i = 0, 1, \dots, 5; j = 0, 1, \dots, 59) \quad (3)$$
- For the 48 or 360 elementary hue angles 4. Für die 48 oder 360 Elementar-Buntonwinkel $h_{ab,e}$ of the colours of maximum chroma der Far the seven hue angles of the elementary colours die sieben Buntonwinkel der Elementarfarben e : $h_{ab,e} = 25.5, 92.3, 162.2, 217.0, 271.7, 328.6$ and the equations for a 48 and 360 step elementary hue circle: und die Gleichungen für einen 48- und 360-stufigen Elementar-Buntonkreis:

$$h_{48ab,eij} = h_{ab,ei} + j [h_{ab,ei+1} - h_{ab,ei}] / 8 \quad (i = 0, 1, \dots, 5; j = 0, 1, \dots, 7) \quad (4)$$

$$h_{360ab,eij} = h_{ab,ei} + j [h_{ab,ei+1} - h_{ab,ei}] / 60 \quad (i = 0, 1, \dots, 5; j = 0, 1, \dots, 59) \quad (5)$$
- For any elementary hue angle 5. Für jeden Elementar-Buntonwinkel $h_{ab,e}$ there is a well defined device hue angle gibt es einen genau defini see the following tables, columns 1 to 5 or 1 to 4. siehe die folgenden Tabellen, Spalten 1 bis 5 oder 1 bis 4.
- The values 6. Die Werte rgb^*_e produce the output of the device-independent elementary hues erzeugen die Ausgabe der geräteunabhängigen

Siehe ähnliche Dateien: http://130.149.60.45/~farbmetrik/RG57/RG57LONP.PDF /.PS; Transfer Ausgabe
 Technische Information: http://www.ps.bam.de oder http://130.149.60.45/~farbmetrik

TUB-Registrierung: 20130201-RG57/RG57LONP.PDF /.PS
 Anwendung für Messung von Offsetdruck-Ausgabe, Separation cmy0 (C=0, Y=0)

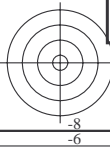
Daten der Maximalfarbe M im Farbmetrik-System Offset-Normdruck; Separation cmy0*, D65 für Ein- oder Ausgabe; Sechs Bunttonwinkel der 60-Grad Standardfarben RYGBM_c: h_{ab,ds} = 30.0, 90.0, 150.0, 210.0, 270.0, 330.0; Sechs Bunttonwinkel der Gerätefarben RYGBM_d: h_{ab,d} = 32.3, 96.1, 155.5, 238.4, 306.2, 359.8; Sechs Bunttonwinkel der Elementarfarben RYGBM_e: h_{ab,e} = 25.5, 92.3, 162.2, 217.0, 271.7, 328.6

Table with 48 columns and 36 rows of color data. Columns include h_{ab,d}, h_{ab,s}, h_{ab,e}, r_{gb}*, d_{dx64M}, LAB*, d_{dx361M}, r_{gb}*, d_{dx361M}, LAB*, d_{dx361M} (x=LabCh), r_{gb}*, d_{dsx361M}, LAB*, d_{dsx361M} (x=LabCh), r_{gb}*, d_{dex361M}, LAB*, d_{dex361M}. Rows represent different color patches from 32.3 to 392.3.



Siehe ähnliche Dateien: http://130.149.60.45/~farbmetrik/RG57/RG57L0NP.PDF /.PS
Technische Information: http://www.ps.bam.de oder http://130.149.60.45/~farbmetrik

TUB-Registrierung: 20130201-RG57/RG57L0NP.PDF /.PS
Anwendung für Messung von Offsetdruck-Ausgabe, Separation cmy0 (CMY0)
TUB-Material: Code=rh4ta



Daten der Maximalfarbe M im Farbmetrik-System Offset-Normdruck; Separation cmy0*, D65 für Ein- oder Ausgabe; Sechs Bunttonwinkel der 60-Grad Standardfarben RYGBM_c: h_{ab,ds} = 30.0, 90.0, 150.0, 210.0, 270.0, 330.0; Sechs Bunttonwinkel der Gerätefarben RYGBM_d: h_{ab,d} = 32.3, 96.1, 155.5, 238.4, 306.2, 359.8; Sechs Bunttonwinkel der Elementarfarben RYGBM_e: h_{ab,e} = 25.5, 92.3, 162.2, 217.0, 271.7, 328.6

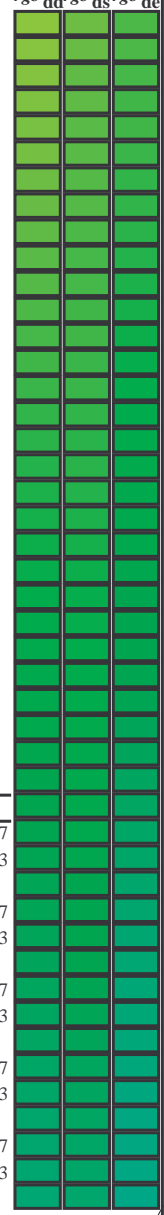
h _{ab,d}	h _{ab,s}	h _{ab,e}	rgb ^{b*} _{dd64M}	LAB [*] _{dd64M (x=LabCh)}	rgb ^{b*} _{dex361M}	LAB [*] _{dex361M}	rgb ^{b*} _{dd}	rgb ^{b*} _{ds}	rgb ^{b*} _{de}
32.3	30.0	25.4	1.0 0.0 0.0	45.4 70.9 44.8 83.9 32.3	32.3	1.0 0.0 0.255 45.7 72.2 34.4 80.0 25			
38.1	37.5	33.8	1.0 0.125 0.0	48.9 62.8 49.4 79.9 38.1	38.1	1.0 0.021 0.0 46.0 69.6 45.7 83.3 33			
46.8	45.0	42.1	1.0 0.25 0.0	53.6 51.9 55.5 76.0 46.8	46.8	1.0 0.183 0.0 51.1 57.9 52.5 78.1 42			
56.9	52.5	50.5	1.0 0.375 0.0	59.1 40.3 62.0 74.0 56.9	56.9	1.0 0.288 0.0 55.4 48.5 57.8 75.4 49			
67.1	60.0	58.8	1.0 0.5 0.0	64.9 28.9 68.6 74.5 67.1	67.1	1.0 0.398 0.0 60.3 38.3 63.5 74.1 58			
78.6	67.5	67.2	1.0 0.625 0.0	72.1 15.4 77.1 78.6 78.6	78.6	1.0 0.494 0.0 64.6 29.5 68.4 74.5 66			
86.2	75.0	75.6	1.0 0.75 0.0	77.9 5.4 83.8 84.0 86.2	86.2	1.0 0.592 0.0 70.2 19.3 75.2 77.6 75			
92.1	82.5	83.9	1.0 0.875 0.0	83.4 -3.4 90.2 90.2 92.1	92.1	1.0 0.703 0.0 75.8 9.4 81.5 82.0 83			
96.1	90.0	92.3	1.0 1.0 0.0	87.8 -10.2 95.4 96.0 96.1	96.1	1.0 0.879 0.0 83.6 -3.6 90.4 90.5 92			
98.8	97.5	101.0	0.875 1.0 0.0	84.3 -13.9 89.2 90.3 98.8	98.8	0.807 1.0 0.0 82.4 -15.8 86.2 87.7 100			
101.8	105.0	109.7	0.75 1.0 0.0	80.7 -17.5 83.5 85.3 101.8	101.8	0.583 1.0 0.0 73.7 -26.1 72.7 77.3 109			
107.6	112.5	118.5	0.625 1.0 0.0	75.3 -24.0 75.7 79.4 107.6	107.6	0.434 1.0 0.0 68.0 -32.9 62.2 70.5 117			
114.0	120.0	127.2	0.5 1.0 0.0	70.6 -29.7 66.5 72.8 114.0	114.0	0.322 1.0 0.0 62.6 -40.8 53.8 67.6 127			
121.4	127.5	136.0	0.375 1.0 0.0	65.7 -35.6 58.3 68.3 121.4	121.4	0.249 1.0 0.0 58.4 -47.4 46.8 66.6 135			
135.3	135.0	144.7	0.25 1.0 0.0	58.4 -47.3 46.8 66.6 135.3	135.3	0.122 1.0 0.0 54.6 -54.2 38.4 66.5 144			
144.4	142.5	153.4	0.125 1.0 0.0	54.7 -53.9 38.5 66.3 144.4	144.4	0.03 1.0 0.0 51.2 -62.4 32.0 70.2 152			
155.5	150.0	162.2	0.0 1.0 0.0	50.0 -65.0 29.6 71.4 155.5	155.5	0.0 1.0 0.151 50.7 -62.0 19.9 65.2 162			
160.7	157.5	169.0	0.0 1.0 0.125 50.5	-62.8 21.9 66.5 160.7	160.7	0.0 1.0 0.261 51.3 -58.5 11.8 59.8 168			
167.7	165.0	175.9	0.0 1.0 0.25 51.2	-58.9 12.7 60.3 167.7	167.7	0.0 1.0 0.364 52.0 -55.0 3.9 55.2 175			
176.7	172.5	182.7	0.0 1.0 0.375 52.0	-54.5 3.1 54.6 176.7	176.7	0.0 1.0 0.43 52.5 -52.2 -2.0 52.3 182			
189.3	180.0	189.6	0.0 1.0 0.5 52.9	-48.6 -8.0 49.3 189.3	189.3	0.0 1.0 0.502 53.0 -48.5 -8.1 49.3 189			
203.2	187.5	196.4	0.0 1.0 0.625 54.0	-42.3 -18.1 46.1 203.2	203.2	0.0 1.0 0.56 53.5 -45.9 -13.1 47.8 195			
217.2	195.0	203.2	0.0 1.0 0.75 55.0	-36.0 -27.4 45.3 217.2	217.2	0.0 1.0 0.626 54.1 -42.3 -18.1 46.1 203			
228.3	202.5	210.1	0.0 1.0 0.875 55.8	-30.7 -34.5 46.2 228.3	228.3	0.0 1.0 0.682 54.5 -39.6 -22.6 45.7 209			
238.4	210.0	216.9	0.0 1.0 1.0 56.8	-25.5 -41.5 48.7 238.4	238.4	0.0 1.0 0.747 55.0 -36.1 -27.2 45.3 216			
242.9	217.5	223.8	0.0 0.875 1.0 54.1	-21.1 -41.3 46.4 242.9	242.9	0.0 1.0 0.819 55.5 -33.2 -31.3 45.8 223			
249.3	225.0	230.6	0.0 0.75 1.0 50.4	-15.5 -41.1 43.9 249.3	249.3	0.0 1.0 0.904 56.1 -29.6 -36.1 46.8 230			
256.9	232.5	237.5	0.0 0.625 1.0 46.5	-9.4 -40.8 41.9 256.9	256.9	0.0 1.0 0.983 56.7 -26.2 -40.5 48.4 237			
268.2	240.0	244.3	0.0 0.5 1.0 41.7	-1.2 -40.6 40.6 268.2	268.2	0.0 0.847 1.0 53.3 -19.8 -41.3 45.9 244			
278.6	247.5	251.2	0.0 0.375 1.0 37.3	6.1 -40.2 40.7 278.6	278.6	0.0 0.726 1.0 49.7 -14.3 -41.1 43.6 250			
289.6	255.0	258.0	0.0 0.25 1.0 32.8	14.3 -40.2 42.7 289.6	289.6	0.0 0.613 1.0 46.1 -8.6 -40.8 41.9 258			
299.0	262.5	264.8	0.0 0.125 1.0 28.6	22.4 -40.2 46.1 299.0	299.0	0.0 0.542 1.0 43.4 -3.9 -40.8 41.1 264			
306.2	270.0	271.7	0.0 0.0 1.0 25.0	29.5 -40.4 50.0 306.2	306.2	0.0 0.458 1.0 40.3 1.2 -40.6 40.7 271			
314.7	277.5	278.8	0.125 0.0 1.0 27.9	36.0 -36.4 51.2 314.7	314.7	0.0 0.378 1.0 37.5 5.9 -40.2 40.7 278			
322.1	285.0	285.9	0.25 0.0 1.0 28.8	41.9 -32.5 53.1 322.1	322.1	0.0 0.292 1.0 34.4 11.6 -40.3 42.0 285			
333.3	292.5	293.0	0.375 0.0 1.0 32.7	51.8 -26.0 58.0 333.3	333.3	0.0 0.211 1.0 31.5 16.8 -40.3 43.8 292			
340.5	300.0	300.1	0.5 0.0 1.0 35.6	58.6 -20.7 62.1 340.5	340.5	0.0 0.106 1.0 28.1 23.5 -40.3 46.7 300			
347.9	307.5	307.2	0.625 0.0 1.0 38.1	65.4 -14.0 66.9 347.9	347.9	0.0 0.009 0.0 25.3 30.1 -40.1 50.2 306			
352.5	315.0	314.3	0.75 0.0 1.0 41.8	71.0 -9.2 71.6 352.5	352.5	0.0 0.12 0.0 27.8 35.8 -36.5 51.2 314			
356.1	322.5	321.4	0.875 0.0 1.0 44.2	75.2 -5.0 75.3 356.1	356.1	0.0 0.231 0.0 28.7 41.1 -33.2 52.9 321			
359.8	330.0	328.6	1.0 0.0 1.0 46.1	79.3 -0.2 79.3 359.8	359.8	0.0 0.322 0.0 31.1 47.8 -29.1 56.0 328			
363.0	337.5	335.7	1.0 0.0 0.875 45.9	78.2 4.1 78.3 363.0	363.0	0.0 0.408 0.0 33.5 53.7 -24.7 59.1 335			
366.4	345.0	342.8	1.0 0.0 0.75 45.9	77.1 8.6 77.6 366.4	366.4	0.0 0.539 0.0 36.4 60.8 -18.7 63.7 342			
371.1	352.5	349.9	1.0 0.0 0.625 46.0	75.6 14.8 77.0 371.1	371.1	0.0 0.667 0.0 39.3 67.4 -12.4 68.5 349			
375.9	360.0	357.0	1.0 0.0 0.5 45.9	74.2 21.1 77.1 375.9	375.9	0.0 0.736 0.0 41.4 70.5 -9.7 71.1 352			
381.2	367.5	364.1	1.0 0.0 0.375 45.8	72.9 28.3 78.3 381.2	381.2	0.0 0.810 0.0 46.1 79.3 -0.1 79.3 359			
385.6	375.0	371.2	1.0 0.0 0.25 45.6	72.1 34.6 80.0 385.6	385.6	0.0 0.687 46.0 76.5 11.8 77.4 368			
389.3	382.5	378.3	1.0 0.0 0.125 45.5	71.4 40.1 81.9 389.3	389.3	0.0 0.485 45.9 74.1 22.0 77.3 376			
392.3	390.0	385.4	1.0 0.0 0.0 45.4	70.9 44.8 83.9 392.3	392.3	1.0 0.0 0.255 45.7 72.2 34.4 80.0 385			

Siehe ähnliche Dateien: http://130.149.60.45/~farbmetrik/RG57/RG57L0NP.PDF /.PS
Technische Information: http://www.ps.bam.de oder http://130.149.60.45/~farbmetrik

TUB-Registrierung: 20130201-RG57/RG57L0NP.PDF /.PS
Anwendung für Messung von Offsetdruck-Ausgabe, Separation cmy0 (CMY0)
TUB-Material: Code=rh4ta

Daten der Maximalfarbe M im Farbmetrik-System Offset-Normdruck; Separation cmy0*, D65 für Ein- oder Ausgabe; Sechs Bunttonwinkel der 60-Grad Standardfarben RYGBCMc; h_{ab,ds} = 30.0, 90.0, 150.0, 210.0, 270.0, 330.0; Sechs Bunttonwinkel der Gerätefarben RYGBCMd; h_{ab,d} = 32.3, 96.1, 155.5, 238.4, 306.2, 359.8; Sechs Bunttonwinkel der Elementarfarben RYGBCMc; h_{ab,e} = 25.5, 92.3, 162.2, 217.0, 271.7, 328.6

Table with 15 columns: h_{ab,d}, h_{ab,s}, h_{ab,e}, r_{gb}*_dd361M, LAB*_ddx361Mi (x=LabCh), r_{gb}*_ds361Mi, LAB*_dsx361Mi (x=LabCh), r_{gb}*_dd361Mi, r_{gb}*_de361Mi, LAB*_dex361Mi (x=LabCh), r_{gb}*_dd361Mi, r_{gb}*_dd361Mi, r_{gb}*_ds361Mi, r_{gb}*_ds361Mi, r_{gb}*_de361Mi. Rows 114-167.



Siehe ähnliche Dateien: http://130.149.60.45/~farbmetrik/RG57/RG57.HTM Technische Information: http://www.ps.bam.de oder http://130.149.60.45/~farbmetrik

TUB-Registrierung: 20130201-RG57/RG57LONP.PDF /.PS TUB-Material: Code=rh4ta Anwendung für Messung von Offsetdruck-Ausgabe, Separation cmy0 (CMY0)

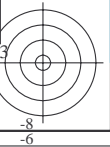


Daten der Maximalfarbe M im Farbmetrik-System Offset-Normdruck; Separation cmy0*, D65 für Ein- oder Ausgabe; Sechs Bunttonwinkel der 60-Grad Standardfarben RYGBM_c: h_{ab,ds} = 30.0, 90.0, 150.0, 210.0, 270.0, 330.0; Sechs Bunttonwinkel der Gerätefarben RYGBM_d: h_{ab,d} = 32.3, 96.1, 155.5, 238.4, 306.2, 359.8; Sechs Bunttonwinkel der Elementarfarben RYGBM_e: h_{ab,e} = 25.5, 92.3, 162.2, 217.0, 271.7, 328.6

Table with columns for colorimetric data: h_{ab,d}, h_{ab,s}, h_{ab,e}, r_{gb}*, d_{s361M}, LAB*, d_{dx361Mi} (x=LabCh), r_{gb}*, d_{s361Mi}, LAB*, d_{dsx361Mi} (x=LabCh), r_{gb}*, d_{s361Mi}, LAB*, d_{de361Mi}, r_{gb}*, d_{s361Mi}, LAB*, d_{dex361Mi} (x=LabCh), r_{gb}*, d_{s361Mi}, LAB*, d_{de361Mi}, r_{gb}%, d_{s361Mi}, r_{gb}%, d_{s361Mi}, r_{gb}%, d_{s361Mi}. Rows 167-238.

Siehe ähnliche Dateien: http://130.149.60.45/~farbmetrik/RG57/RG57L0NP.PDF /.PS Technische Information: http://www.ps.bam.de oder http://130.149.60.45/~farbmetrik

TUB-Registrierung: 20130201-RG57/RG57L0NP.PDF /.PS TUB-Material: Code=rh4ta Anwendung für Messung von Offsetdruck-Ausgabe, Separation cmy0 (CMY0)



Daten der Maximalfarbe M im Farbmetrik-System Offset-Normdruck; Separation cmy0*, D65 für Ein- oder Ausgabe; Sechs Bunttonwinkel der 60-Grad Standardfarben RYGBM_c: h_{ab,ds} = 30.0, 90.0, 150.0, 210.0, 270.0, 330.0; Sechs Bunttonwinkel der Gerätefarben RYGBM_d: h_{ab,d} = 32.3, 96.1, 155.5, 238.4, 306.2, 359.8; Sechs Bunttonwinkel der Elementarfarben RYGBM_e: h_{ab,e} = 25.5, 92.3, 162.2, 217.0, 271.7, 328.6

Table with columns for colorimetric data (h_{ab,d}, h_{ab,s}, h_{ab,e}, r_{gb}^{*}, LAB^{*}, etc.) and rows for various color patches (238-289).

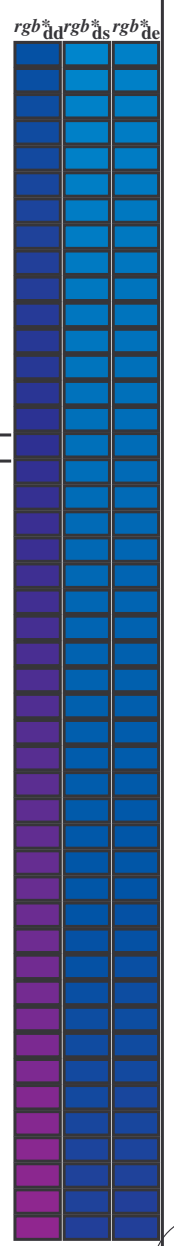
Technische Information: http://www.ps.bam.de oder http://130.149.60.45/~farbmetrik

TUB-Registrierung: 20130201-RG57/RG57L0NP.PDF /.PS TUB-Material: Code=rh4ta Anwendung für Messung von Offsetdruck-Ausgabe, Separation cmy0 (CMY0)



Daten der Maximalfarbe M im Farbmetrik-System Offset-Normdruck; Separation cmy0*, D65 für Ein- oder Ausgabe; Sechs Buntonwinkel der 60-Grad Standardfarben RYGBM_c; h_{ab,ds} = 30.0, 90.0, 150.0, 210.0, 270.0, 330.0; Sechs Buntonwinkel der Gerätefarben RYGBM_d; h_{ab,d} = 32.3, 96.1, 155.5, 238.4, 306.2, 359.8; Sechs Buntonwinkel der Elementarfarben RYGBM_e; h_{ab,e} = 25.5, 92.3, 162.2, 217.0, 271.7, 328.6

Table with 15 columns: h_{ab,d}, h_{ab,s}, h_{ab,e}, r_{gb}*_dd361M, LAB*_*_ddx361Mi (x=LabCh), r_{gb}*_*_dsx361Mi (x=LabCh), r_{gb}*_*_dd361Mi, r_{gb}*_*_dex361Mi (x=LabCh), r_{gb}*_*_dd361Mi, r_{gb}*_*_dex361Mi (x=LabCh), B_d, B_e. Rows 289-340.

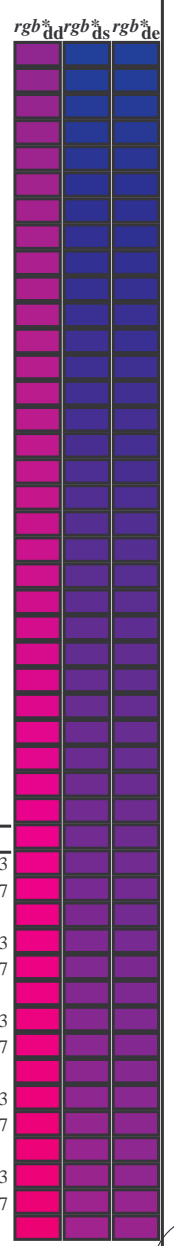


Siehe ähnliche Dateien: http://130.149.60.45/~farbmetrik/RG57/RG57LONP.PDF /.PS Technische Information: http://www.ps.bam.de oder http://130.149.60.45/~farbmetrik

TUB-Registrierung: 20130201-RG57/RG57LONP.PDF /.PS TUB-Material: Code=rh4ta Anwendung für Messung von Offsetdruck-Ausgabe, Separation cmy0 (CMY0)

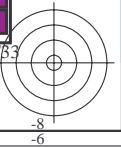
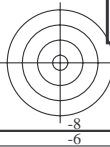
Daten der Maximalfarbe M im Farbmetrik-System Offset-Normdruck; Separation cmy0*, D65 für Ein- oder Ausgabe; Sechs Bunttonwinkel der 60-Grad Standardfarben RYGBCM; h_{ab,ds} = 30.0, 90.0, 150.0, 210.0, 270.0, 330.0; Sechs Bunttonwinkel der Gerätefarben RYGBCM_d: h_{ab,d} = 32.3, 96.1, 155.5, 238.4, 306.2, 359.8; Sechs Bunttonwinkel der Elementarfarben RYGBCM_e: h_{ab,e} = 25.5, 92.3, 162.2, 217.0, 271.7, 328.6

Table with columns: h_{ab,d}, h_{ab,s}, h_{ab,e}, r_{gb}*_dd361M, LAB*_*_ddx361Mi (x=LabCh), r_{gb}*_*_ds361Mi, LAB*_*_dsx361Mi (x=LabCh), r_{gb}*_*_dd361Mi, r_{gb}*_*_de361Mi, LAB*_*_dex361Mi (x=LabCh), r_{gb}*_*_dd361Mi. Rows 340-366.



Siehe ähnliche Dateien: http://130.149.60.45/~farbmetrik/RG57/RG57L0NP.PDF /.PS Technische Information: http://www.ps.bam.de oder http://130.149.60.45/~farbmetrik

TUB-Registrierung: 20130201-RG57/RG57L0NP.PDF /.PS Anwendung für Messung von Offsetdruck-Ausgabe, Separation cmy0 (CMY0) TUB-Material: Code=rh4ta

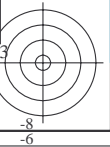


Daten der Maximalfarbe M im Farbmetrik-System Offset-Normdruck; Separation cmy0*, D65 für Ein- oder Ausgabe; Sechs Bunttonwinkel der 60-Grad Standardfarben RYGBCM; h_{ab,ds} = 30.0, 90.0, 150.0, 210.0, 270.0, 330.0; Sechs Bunttonwinkel der Gerätefarben RYGBCM_d; h_{ab,d} = 32.3, 96.1, 155.5, 238.4, 306.2, 359.8; Sechs Bunttonwinkel der Elementarfarben RYGBCM_e; h_{ab,e} = 25.5, 92.3, 162.2, 217.0, 271.7, 328.6

Table with columns: h_{ab,d}, h_{ab,s}, h_{ab,e}, r_{gb}*_dd361M, LAB*_*_ddx361Mi (x=LabCh), r_{gb}*_*_ds361Mi, LAB*_*_dsx361Mi (x=LabCh), r_{gb}*_*_dd361Mi, r_{gb}*_*_de361Mi, LAB*_*_dex361Mi (x=LabCh), r_{gb}*_*_dd361Mi, r_{gb}*_*_ds361Mi, r_{gb}*_*_de361Mi. Rows 366-392.

Siehe ähnliche Dateien: http://130.149.60.45/~farbmetrik/RG57/RG57L0NP.PDF /.PS Technische Information: http://www.ps.bam.de oder http://130.149.60.45/~farbmetrik

TUB-Registrierung: 20130201-RG57/RG57L0NP.PDF /.PS TUB-Material: Code=rh4ta Anwendung für Messung von Offsetdruck-Ausgabe, Separation cmy0 (CMY0)



http://130.149.60.45/~farbmetrik/RG57/RG57LONP.PDF /.PS; Transfer Ausgabe
N: Keine 3D-Linearisierung (OL) in Datei (F) oder PS-Startup (S), Seite 23/33

Table with 32 columns: n, HHC*Fd, HHC*F, iEt, iEt, iEt, iEt, Hs, Fd, Hs, Fd, LabCm*Fd, LabCm*Fd, LabCm*Fd, LabCm*Fd, rGb*Fd, rGb*Fd, rGb*Fd, rGb*Fd, LabCm*Fd, LabCm*Fd, LabCm*Fd, LabCm*Fd, DF*Fd, DF*Fd, DF*Fd, DF*Fd, LabCm*Fd, LabCm*Fd, LabCm*Fd, LabCm*Fd. The table contains a large amount of numerical data for each color and registration mark.

Eingabe: rgb/cmyk -> rgbd
Ausgabe: Transfer nach cmy0d

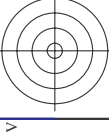
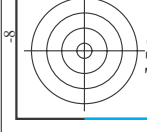
Table with 68 columns and 566 rows, listing colorimetric data for various printing conditions. Columns include n, HHC*Fd, rpb*Fd, icr*Fd, hsa*Fd, rpb*Fd, LabCH*Fd, LabCH*Fd, rpb*Fd, LabCH*Fd, DF*Fd, Ham*Fd, rpb*Fd, LabCH*Fd, and delta E*ab. The table is organized into two main sections, each with 34 columns.

Siehe ähnliche Dateien: <http://130.149.60.45/~farbmetrik/RG57/RG57L0NP.PDF> /.PS; Transfer Ausgabe
Technische Information: <http://www.ps.bam.de> oder <http://130.149.60.45/~farbmetrik>

Eingabe: rgb/cmyk -> rrgb
Ausgabe: Transfer nach cmy0d



Table with 15 columns: n, HHC*Fd, rpb*Fd, iet*Fd, ihs*Fd, rpb*Fd, LabCH*Fd, LabCH*Fd, rpb*Fd, LabCH*Fd, LabCH*Fd, rpb*Fd, LabCH*Fd, LabCH*Fd, rpb*Fd. Rows list various color patches and their corresponding colorimetric data.



Eingabe: rgb/cmyk -> rgbd
Ausgabe: Transfer nach cmy0d

TUB-Prüfvorlage RG57; 1080 Normfarben
Farben und Farbabstände, ΔE*

RG570-7N, Seite 27/33-F

0-0032631-F0

Color calibration chart table with columns: n, H1C*Fid, r9p_Fid, iet_Fid, hns_Fid, r9p_Fid, LabCIE*Fid, LabCIE*Fid, r9p_Fid, LabCIE*Fid, LabCIE*Fid, D50_Fid, Hmax, r9p_Fid, LabCIE*Fid, LabCIE*Fid. The table contains 100 rows of colorimetric and colorimetric data for various color patches.

http://130.149.60.45/~farbmetrik/RG57/RG57L0NP.PDF /.PS; Transfer Ausgabe
N: Keine 3D-Linearisierung (OL) in Datei (F) oder PS-Startup (S), Seite 29/33

Eingabe: rgb/cmyk -> r9bd
Ausgabe: Transfer nach cmy0d

http://130.149.60.45/~farbmetrik/RG57/RG57L0NP.PDF /.PS; Transfer Ausgabe
N: Keine 3D-Linearisierung (OL) in Datei (F) oder PS-Startup (S), Seite 30/33

Table with 25 columns: n, H#C#F, H#C#F, rgb, Lab. Rows 810-890.

delta E** = 6.2

Eingabe: rgb/cmyk -> rgba
Ausgabe: Transfer nach cmy0d

RG57001

3

Table with columns: n, HIC*Fd, rgb*Fd, is*Fd, LabC*Fd, LabM*Fd, LabB*Fd, LabR*Fd, LabG*Fd, LabA*Fd, LabK*Fd, DF*Fd, HaM*Fd, rgB*Fd, LabCh*Fd, LabCH*Yhd, 0.0, 0.0, 0.0. This is a large data table for color calibration and printing control.

delta E** = 7.2

0-0033031-F0

3

Siehe ähnliche Dateien: http://130.149.60.45/~farbmetrik/RG57/RG57.HTM Technische Information: http://www.ps.bam.de oder http://130.149.60.45/~farbmetrik

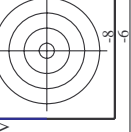
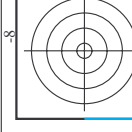
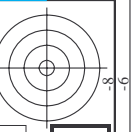
Eingabe: rgb/cmyk -> rgba Ausgabe: Transfer nach cmy0d

TUB-Prüfvorlage RG57; 1080 Normfarben Farben und Farbstände, ΔE*

RG570-7N; Seite 31/33-F

RG5700L

RG5700L



http://130.149.60.45/~farbmetrik/RG57/RG57L0NP.PDF /.PS; Transfer Ausgabe
N: Keine 3D-Linearisierung (OL) in Datei (F) oder PS-Startup (S), Seite 32/33

Table with 19 columns: n, H#C*Fd, r#b*Fd, i#c*Fd, h#s*Fd, r#g*Fd, LabC*H*Fd, LabC*H*Fd, r#g*Fd, LabC*H*Fd, LabC*H*Fd, r#b*Fd, h#s*Fd, DF*Fd, H#s*Fd, LabC*H*Fd, LabC*H*Fd, r#g*Fd, h#s*Fd. Rows contain numerical data for various color patches (972 to 1052).

Eingabe: r#g#cmyk -> r#g#b
Ausgabe: Transfer nach cmy0d

TUB-Prüfvorlage RG57; 1080 Normfarben
Farben und Farbabstände, ΔE*

0-003131-F0

http://130.149.60.45/~farbmetrik/RG57/RG57L0NP.PDF /.PS; Transfer Ausgabe
N: Keine 3D-Linearisierung (OL) in Datei (F) oder PS-Startup (S), Seite 33/33

n	HCC*Fd	rgb*Fd	icr*Fd	hsa*Fd	rgb*Fd	LabCIE*Fd	hsa*Fd	LabCIE*Fd	rgb*Fd	LabCIE*Fd	DF*Fd	hsa*Fd	rgb*Fd	LabCIE*Fd	DF*Fd	hsa*Fd	rgb*Fd	LabCIE*Fd
1053	NW_086d	0.866	0.866	0.866	0.866	0.866	0.866	0.866	0.866	0.866	0.866	0.866	0.866	0.866	0.866	0.866	0.866	0.866
1054	NW_093d	0.933	0.933	0.933	0.933	0.933	0.933	0.933	0.933	0.933	0.933	0.933	0.933	0.933	0.933	0.933	0.933	0.933
1055	NW_100d	1.0	1.0	1.0	1.0	1.0	1.0	1.0	1.0	1.0	1.0	1.0	1.0	1.0	1.0	1.0	1.0	1.0
1056	NW_006d	0.066	0.066	0.066	0.066	0.066	0.066	0.066	0.066	0.066	0.066	0.066	0.066	0.066	0.066	0.066	0.066	0.066
1057	NW_013d	0.133	0.133	0.133	0.133	0.133	0.133	0.133	0.133	0.133	0.133	0.133	0.133	0.133	0.133	0.133	0.133	0.133
1058	NW_020d	0.2	0.2	0.2	0.2	0.2	0.2	0.2	0.2	0.2	0.2	0.2	0.2	0.2	0.2	0.2	0.2	0.2
1059	NW_026d	0.266	0.266	0.266	0.266	0.266	0.266	0.266	0.266	0.266	0.266	0.266	0.266	0.266	0.266	0.266	0.266	0.266
1060	NW_033d	0.333	0.333	0.333	0.333	0.333	0.333	0.333	0.333	0.333	0.333	0.333	0.333	0.333	0.333	0.333	0.333	0.333
1061	NW_040d	0.4	0.4	0.4	0.4	0.4	0.4	0.4	0.4	0.4	0.4	0.4	0.4	0.4	0.4	0.4	0.4	0.4
1062	NW_046d	0.466	0.466	0.466	0.466	0.466	0.466	0.466	0.466	0.466	0.466	0.466	0.466	0.466	0.466	0.466	0.466	0.466
1063	NW_053d	0.533	0.533	0.533	0.533	0.533	0.533	0.533	0.533	0.533	0.533	0.533	0.533	0.533	0.533	0.533	0.533	0.533
1064	NW_059d	0.593	0.593	0.593	0.593	0.593	0.593	0.593	0.593	0.593	0.593	0.593	0.593	0.593	0.593	0.593	0.593	0.593
1065	NW_066d	0.6	0.6	0.6	0.6	0.6	0.6	0.6	0.6	0.6	0.6	0.6	0.6	0.6	0.6	0.6	0.6	0.6
1066	NW_066d	0.666	0.666	0.666	0.666	0.666	0.666	0.666	0.666	0.666	0.666	0.666	0.666	0.666	0.666	0.666	0.666	0.666
1067	NW_073d	0.734	0.734	0.734	0.734	0.734	0.734	0.734	0.734	0.734	0.734	0.734	0.734	0.734	0.734	0.734	0.734	0.734
1068	NW_080d	0.8	0.8	0.8	0.8	0.8	0.8	0.8	0.8	0.8	0.8	0.8	0.8	0.8	0.8	0.8	0.8	0.8
1069	NW_086d	0.866	0.866	0.866	0.866	0.866	0.866	0.866	0.866	0.866	0.866	0.866	0.866	0.866	0.866	0.866	0.866	0.866
1070	NW_093d	0.933	0.933	0.933	0.933	0.933	0.933	0.933	0.933	0.933	0.933	0.933	0.933	0.933	0.933	0.933	0.933	0.933
1071	NW_100d	1.0	1.0	1.0	1.0	1.0	1.0	1.0	1.0	1.0	1.0	1.0	1.0	1.0	1.0	1.0	1.0	1.0
1072	NW_100d	0.0	0.0	0.0	0.0	0.0	0.0	0.0	0.0	0.0	0.0	0.0	0.0	0.0	0.0	0.0	0.0	0.0
1073	ROXY_100_100d	1.0	1.0	1.0	1.0	1.0	1.0	1.0	1.0	1.0	1.0	1.0	1.0	1.0	1.0	1.0	1.0	1.0
1074	ROXY_100_100d	0.0	0.0	0.0	0.0	0.0	0.0	0.0	0.0	0.0	0.0	0.0	0.0	0.0	0.0	0.0	0.0	0.0
1075	YG0B_100_100d	0.0	1.0	1.0	0.0	0.0	0.0	0.0	0.0	0.0	0.0	0.0	0.0	0.0	0.0	0.0	0.0	0.0
1076	YG0B_100_100d	1.0	0.0	0.0	1.0	0.0	0.0	0.0	0.0	0.0	0.0	0.0	0.0	0.0	0.0	0.0	0.0	0.0
1077	BY0C_100_100d	0.0	0.0	1.0	0.0	0.0	1.0	0.0	0.0	0.0	0.0	0.0	0.0	0.0	0.0	0.0	0.0	0.0
1078	BY0C_100_100d	0.0	1.0	0.0	0.0	1.0	0.0	0.0	0.0	0.0	0.0	0.0	0.0	0.0	0.0	0.0	0.0	0.0
1079	BS0R_100_100d	1.0	0.0	0.0	0.0	0.0	0.0	0.0	0.0	0.0	0.0	0.0	0.0	0.0	0.0	0.0	0.0	0.0

Eingabe: rgb/cmyk -> rgbd
Ausgabe: Transfer nach cmy0d

TUB-Prüfvorlage RG57; 1080 Normfarben
Farben und Farbabstände, ΔE*